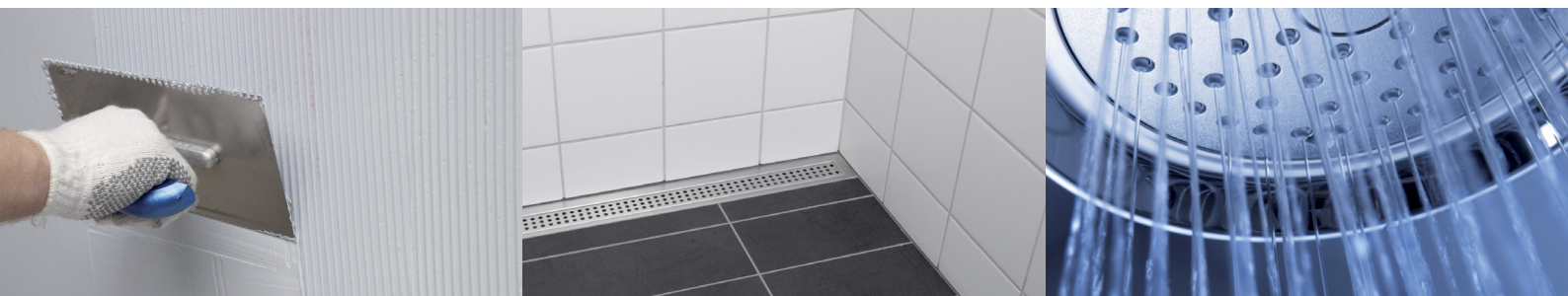


ALFIX[®]
Ansvarlig styrke

Våtrom

Vanntett med Alfix smøremembran



NO

Introduksjon

Alfix har siden 2009 anvendt Eta systemet i alle nordiske lande, tilpasset de nasjonale krav.

Alfix Våtroms produktene oppfyller de grunnleggende nasjonale krav gitt i Teknisk forskrift (TEK 17) med hensyn til egenskaper, bruksområder og betingelser for bruk, og har tilsvarende dokumentasjon som forskriftene gitt av SINTEF Byggforsk for Teknisk Godkjenning (TG) og produk.

Alfix påstrykningsmembraner er i tillegg registrert på FAGRÅDET for våtrom (FFV)'s liste over anbefalt produkt i henhold til Byggebransjens Våtromsnorm (BVN).

Produktene er CE-merkede i henhold til Byggevareforordning (CPR) med tilhørende ytelseserklæring (DOP) og har sertifiserte produkter - med løpende inspeksjon på produksjonsstedet av uavhengig akkreditert Institutt.

Tykkelse

I dokumentasjonen oppfylles kravet til en samlet membrantykkelse på minimum 1 mm 1K Tetningsmasse eller 2K Tetningsmasse på gulv, og minimum ½ mm 1K Tetningsmasse hhv. 1 mm 2K Tetningsmasse på veg.

Vanddampmotstand

Ved bruk på gulv og i våtsoner på yttervegger og på innervegger mot uoppvarmede rom oppfyller systemet minimum dampmotstand som tilsvarer 10 m ekvivalent luftlagstykkelse

(sd = 10 m).

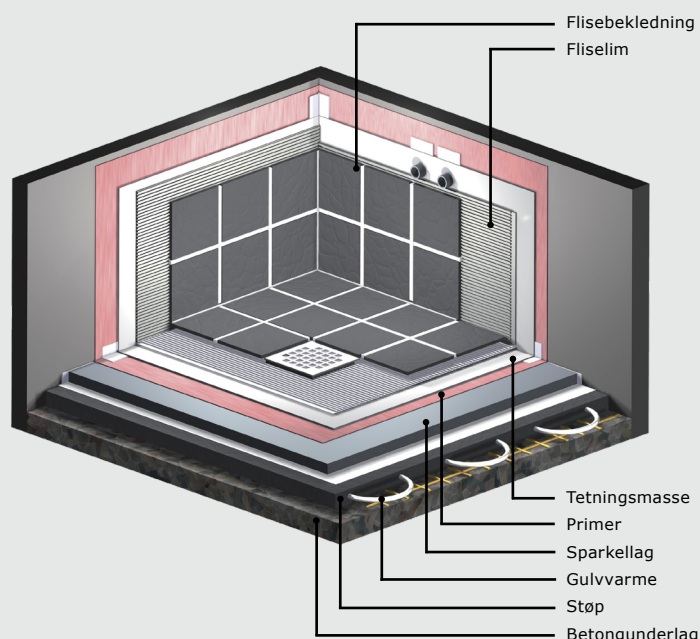
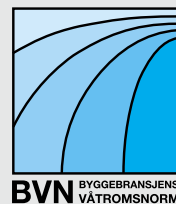
Helse- og miljømessige egenskaper

Produktene er testet av uavhengig/ akkreditert laboratorium og oppfyller krav til EC 1 pluss med SINTEF Byggforsk tilleggskrav for opnåelse af TG. Inneholder ikke stoffer fra REACH's kandidatliste om farlige stoffer regulert i Annex XIV .

Farlig avfall

Produktene betraktes ikke som farlig avfall, i henhold til HMS-datablad avsnitt 13.

Området gjelder påstrykningsmembraner til bruk som vannett sjikt på gulv og vegger i bad og vaskerom i boliger, hoteller og rom med tilsvarende belastning.



Våtrom, definisjon

Med våtrom forstås rom påvirket av vann eller høy relativ luftfuktighet. Det skjelnes mellom:

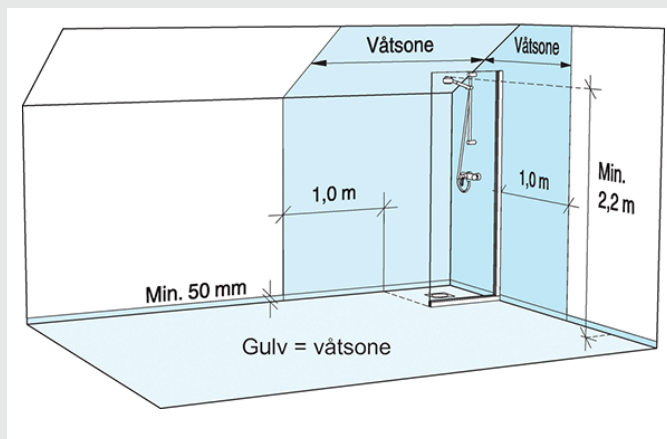
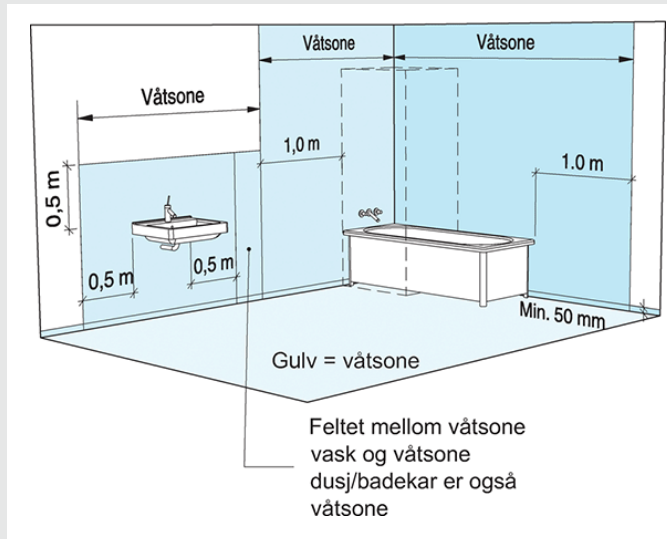
- Våtrom med vannpåvirkning av både gulv og vegg, f.eks. badetrom med dusj eller badekar og
- Våtrom med kun leilighetsvis vannpåvirkning av gulvet, f.eks. wc-rom og vaskerom hvor veggene ikke regnes med som våtrom.

Soneinndeling

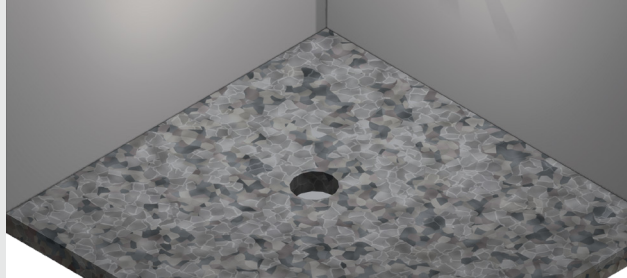
Våtrom oppdeles i **våte** og i **tørre** soner. Våtsoner omfatter den delen av rommet hvor det ofte er direkte vannpåvirkning. Konstruksjonen utføres vanntett f. eks. med en flytende membran og fliskledning.

Tørre soner er veggområder utenfor våtsoner, hvor det kan opptre stor fuktighet og leilighetsvis vannpåvirkning. På fuktfølsomme underlag stilles krav til vanddampmotstand.

- Gulv er alltid våtsone
- Vegger i dusjniser eller omkring badekar er våtsone
- Hvis dusjniser eller badekar avskjermes med faste vegger er våtsonen kun innenfor disse.
- Områder omkring håndvask er våtsone.
- Vegger bak innbyggingsisterne for klosett er våtsone.
- Gulvområder som jevnlig utsettes for vannpåvirkning skal utføres med fall på på minst 1:50 i nedslagsfelt og i skjulte flater og minst 1:100 i resten av rommet.



Egnede underlag og klargjøring



Ikke-fuktfølsomme underlag

Puss, murverk, betong min. 1 måned.

Betongavrettingslag min. 2 døgn, porebetong, lett-klinkerbetong, eksisterende fliser.

Kalsiumsilikatplater, våtromsplater av sement som f.eks. Aquapanel, Hydropanel, Ivarit UniCo samt Semroc.

Polystyrenplater med sementfiberarmert overflate som f.eks. Wediboard, Jackoboard og Luxplater.

Fuktfølsomme underlag

Gipsuss, våtromsgips-, fibergipsplater og Glasroc Hydro.

Trebaserte plater på gulv. Plater av minimum 19 mm kryssfinér eller 22 gulvsponplater, fuktinnhold mellom 9 - 12 %. Konstruksjonen må ikke fjære. Platene skal monteres med avstand til vegger.

Generelt

Overflaten skal være plan, fri for hull og gjennomgående sprekker og rengjort for støv, fett og sementslam, samt framstå overflatetørr.

Eksisterende fliskledning skal være fastsittende, og overflaten skal være fri for kalkavleiringer. Overflaten rengjøres for fett og smuss med Alfix Grunnrens.

Oppsetting og montering av plateunderlag skal være utført nøyaktig etter leverandørens anvisning.

Større stivhet i gulvkonstruksjonen kan oppnås med Alfix PlaneMix selvutflytende sparkelmasse i min. 10 mm lagtykkelse.



Støvsuging

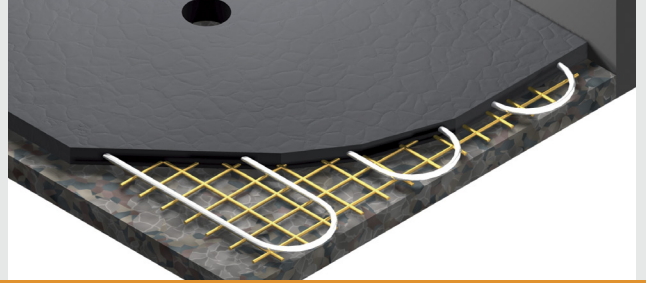


Grunnrengjøring



Sparkling

Andre konstruksjoner i våtrom



Gulvvarme

I nybygg: her brukes det som oftest vannbårne varmeslanger omstøpt med betong. Til renovering brukes, avhengig av bl.a. byggehøyde, enten vannbåren gulvvarme eller varmematter/-kabler.

Trebaserte plater, byggehøyde 10 mm

Ved undergulf av trebaserte plater kan varmematter brukes. Varmekilden må ikke anbringes så treplatene kan tørke ut. Til innstøping av varmematter brukes: Alfix PlaneMix 50, selvutflytende sparkelmasse.

Trebjelkelag, byggehøyde 45 mm

På eksisterende trebjelkelag kan det utstøpes et betonggulv i ca. 45 mm tykkelse med vannbåren gulvvarme eller med varmekabler. Begge typer monteres på armeringsnett, og det utstøpes min. 35 mm over slanger/kabler. Til støping brukes: Alfix PlaneMix 80, hurtigherdende støpemasse.



Utlegging av varmematter



Fordeling av sparkelmasse



Uttøping på trebjelkelag



Sammenpussing

Falloppbygging



Generelt

Gulv som ofte utsettes for vannpåvirkning f.eks. i forbindelse med dusjing skal ha fall mot sluk. Fallet skal være 1:100 – 1:50.

Fall opp til 1:100 med selvutflytende sparkelmasse

Ved oppbygging av plant gulv f.eks. i større våtrom eller ved oppbygging av fall på eksisterende gulv kan Alfix PlaneMix 50 brukes, den er velegnet til fall opp til 1:100.

Fall opp til 1:50 med selvutflytende sparkelmasse

Ved bruk av veggnære gulvavløp oppbygges gulvet med ensidig fall eller til fall under badekar med Alfix PlaneMix 60, som er velegnet til oppbygging av fall opp til 1:50.

Fall opp til 1:50 eller mer med støpemasse

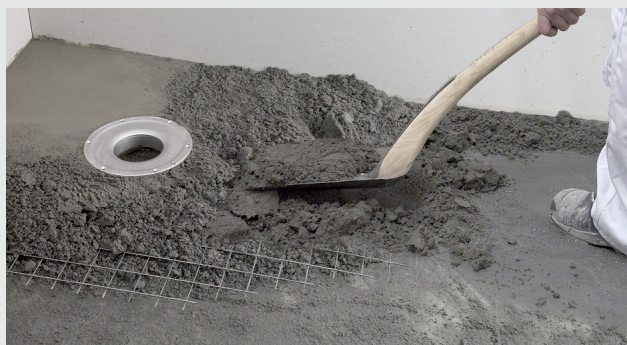
Til støping, avretting eller reparasjon av undergulv samt oppbygging av fall kan Alfix PlaneMix 80 eller PlaneMix 100 brukes, da begge er velegnede til oppbygging av fall på 1:50 eller større.



Falloppbygging ved tradisjonelt sluk

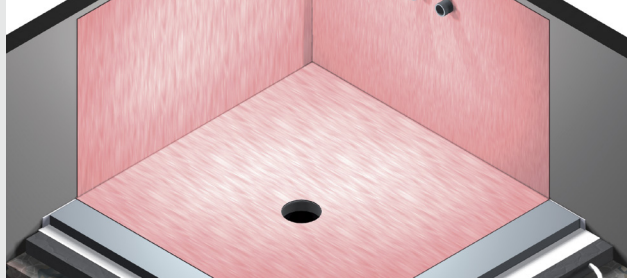


Falloppbygging ved veggært sluk



Oppbygging av fall med støpemasse

Forbehandling



Ikke-fuktfølsomme underlag

Puss, murverk, porebetong, betong, lettklinkerbetong, betongavrettingslag samt våtromsplater av sement og polystyren primes med Alfix VåtromsPrimer fortynnet med vann i forholdet 1:1. Blandingen påføres med pensel eller rulle. Tørketid: Ca. 1 time. Forbruk: Ca. 0,1 liter/m².

Kalsiumsilikatplater

Primes 2 ganger med Alfix VåtromsPrimer, som påføres med pensel eller rulle til full dekning. Første gang fortynnes med vann i forholdet 1:3. Andre gang ufortynnet. Tørketid: Ca. 1 time. Forbruk: Ca. 0,2 liter/m².

NB! Hvis kalsiumsilikatplatene er satt opp med en plastfolie bak, primes det kun en gang fortynnet med vann i forholdet 1:3. Ytterligere vanntetting unnlates, da folien utgjør det vanntette laget.

Fuktfølsomme underlag

Våtromsgipsplater og fibergipsplater. Alle overflater primes 2 ganger med Alfix VåtromsPrimer, som påføres ufortynnet med pensel eller rulle til full dekning. Tørketid: Ca. 1 time. Forbruk: Ca. 0,1 liter/m² (120g/ m²).

Gipspuss

Primes 2 ganger med Alfix VåtromsPrimer, som påføres med pensel eller rulle til full dekning. Første gang fortynnes med vann i forholdet 1:3. Andre gang ufortynnet.

Kryssfinér og gulvsponplater (kun gulv)

Primes 2 ganger med Alfix VåtromsPrimer, som påføres med pensel eller rulle til full dekning. Første gang fortynnes med vann i forholdet 1:3. Andre gang ufortynnet. Tørketid: Ca. 1 time. Forbruk: Ca. 0,2 liter/m².



Priming av vegg med rulle



Priming av gulv med rulle

Forseglinger



Skjøter

Til overbygging av sprekker og forsterking av skjøter brukes Alfix Armeringsvev, som monteres i Alfix Tetningsmasse.

Hjørner

Til hjørner avpasses biter av selvklebende Alfix Seal-Strip tetningsbånd på ca. 15 cm. fra midten skjæres et snitt på tvers, så biten kan brettes til et hjørne. Deretter fjernes beskyttelsespapiret og hjørnet monteres.

Alternativt kan anvendes Alfix VT-tetningsbånd og Alfix VT-tetningshjørner, som monteres i Alfix Tetningsmasse.

Overgang vegg og gulv

I overganger mellom vegg og gulv samt i loddrette hjørner i våtsoner monteres selvklebende Alfix Seal-Strip tetningsbånd. Ved monteringen fjerner du først halvdelen av beskyttelsespapiret og trykker båndet fast. Fjern deretter beskyttelsespapiret fra den andre halvdelen samtidig med at tetningsbåndet trykkes på plass.

Alternativt kan anvendes Alfix VT-tetningsbånd og Alfix VT-tetningshjørner, som monteres i Alfix Tetningsmasse.



Forsterking av skjøt



Tilpassing av selvklebende hjørne



Montering av hjørne



Montering av VT-tetningsbånd og hjørner i tetningsmasse



Montering i overgang mellom vegg og gulv

Forseglinger



Rørgjennomføringer

Til rørgjennomføringer monteres biter av selvklebende Alfix Seal-Strip tetningsbånd. Hullet tilpasses så det danner en krage omkring røret.

Alternativt kan anvendes Alfix VT-rørmanchet, som monteres i Alfix Tetningsmasse.

Sluk

Ved sluk monteres selvklebende Alfix Slukmansjett. Til design avløp brukes Alfix Seal-Strip tetningsbånd.

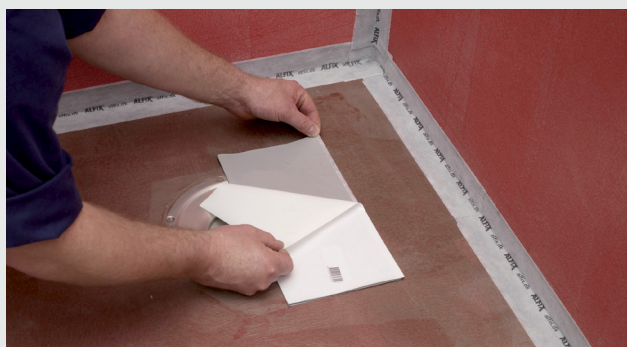
Slukets flens avfettes med f.eks. aceton før montering.

Montering av Alfix Slukmansjett skjer ved å først fjerne halvdel av beskyttelsespapiret og trykke mansjetten fast til underlag og sluk. Deretter monteres den andre halvdel på samme måte.

For mer informasjon om spesifikke sluktyper, se Alfix oversiktsbrosjyre "Vanntetting ved sluk".



Montering ved rør



Montering av slukmansjett



Montering af VT- rørmanchet

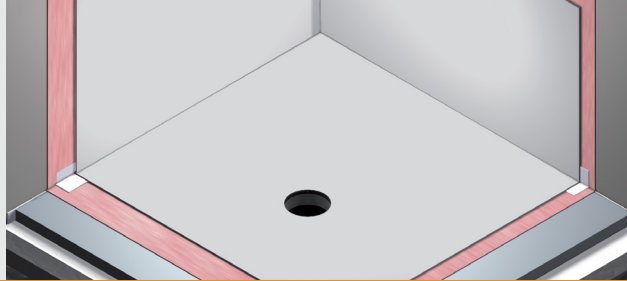


Markering og utskjæring av hull



Renskjæring av kanter ved design avløp

Vanntetting med Alfix 1K Tetningsmasse



Generelt

Arbeidstemperatur: Min. +10 °C og maks +30 °C. Underlaget skal være overflate- eller hvittørt, bæredyktig og rengjort for støv, fett og sementslam samt fritt for gjennomgående sprekker, utblomstringer og forskalingsolje. Hvis underlaget inneholder restfuktighet brukes Alfix 2K Tetningsmasse.

Alfix 1K Tetningsmasse

Alfix 1K Tetningsmasse er en 1-komponent tetningsmasse som er klar til bruk.

Alfix 1K Tetningsmasse påføres underlaget som et heldekkende og porefritt lag. Arbeidet utføres med f.eks. malerrulle, pensel eller 4 x 4 mm tannsparkel.

Det er best at påføringen med malerrulle eller pensel utføres i 2 - 3 omganger.

Det er best at påføringen med sparkel utføres i 2 omganger. Første påføring som et tynt, porefyllende lag. Ved etterfølgende påføring benyttes en 4 x 4 mm tannsparkel. Deretter glittes overflaten med sparkelens glatte side. Tetningsmassen påføres helt inn over forseglingerne.

Tørketid 1K Tetningsmasse: Etter første påføring ca. 6 - 12 timer. Etterfølgende lag ca. 12 timer.

Forbruk:

Vegg: Ca. 1,0 kg/m², forbruket tilsvarer en samlet membrantykkelse på minst 0,5 mm.

Gulv: Ca. 2,0 kg/m², forbruket tilsvarer en samlet membrantykkelse på minst 1 mm.

Forventet resultat

Tetningsmassen skal framstå som et jevnt, heldekkende lag uten hull og sprekker.

Tetningsmassen skal være tørr og bæredyktig før flismontering.



Tetningsmasse klar til påføring



Påføring med rulle

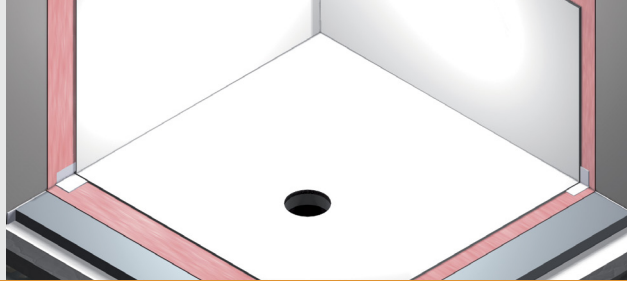


Påføring med pensel



Klar til flismontering

Vanntetting med Alfix 2K Tetningsmasse



Generelt

Arbeidstemperatur: Min. +10 °C og maks +30°C.
Underlaget skal være overflate- eller hvittørt, bæredyktig og rengjort for støv, fett og sementslam samt fritt for gjennomgående sprekker, utblomstringer og forskalingsolje.

Alfix 2K Tetningsmasse

Alfix 2K Tetningsmasse består af 2 komponenter, som blandes under omrøring og tetningsmassen er så klar til bruk.

Forarbeidningstid: Ca. 3 timer.

2K Tetningsmassen påføres underlaget som et heldekkende, porefritt lag.

Det er best at påføringen med sparkel utføres i 2 omganger. Første påføring som et tynt, porefyllende lag. Ved etterfølgende påføring benyttes en 4x4 mm tannsparkel. Deretter glittes overflaten med sparkelens glatte side. Tetningsmassen påføres helt inn over Alfix Armeringsvev, Alfix Seal-Strip tetningsbånd og Alfix Slukmansjett.

Påføringen med malerrulle eller pensel utføres best i 2 - 3 omganger.

Tørketid 2K Tetningsmasse: Etter første påføring ca. ½-1 time. Etterfølgende lag ca. 6 timer.

Forbruk:

Vegg/Gulv: 1,2 - 1,5 kg, forbruket tilsvarer en samlet membrantykkelse på minst 1 mm.

Forventet resultat

Tetningsmassen skal framstå som et jevnt og heldekkende lag uten hull og sprekker.

Tetningsmassen skal være tørr og bæredyktig før flismontering.



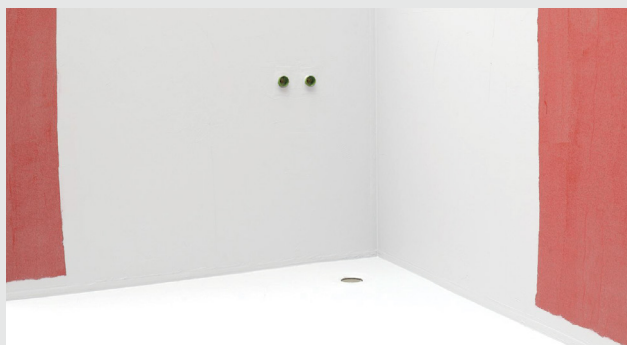
Blanding av binder og sement



Påføring med tannsparkel...

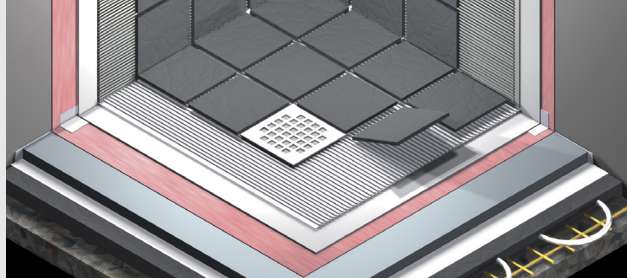


... og etterfølgende glitting



Klar til flismontering

Flismontering



Flismontering

Montering av fliser utføres med Alfix LetFix Universal, Alfix LetFix, Alfix ProFix eller Alfix CombiFix. Limet påføres underlaget med en tannsparkel og flisene trykkes/vris på plass, slik at baksiden av flisene dekkes.

Tørketid før fuging: Ca. 1 - 2 døgn.

Forbruk: 0,9 - 4,5 kg/m², avhengig av flisformat og lim.

Forbruk:

| Flisformat | LetFix | ProFix | CombiFix | LetFix Universal |
|---------------|--|--------|----------|------------------|
| Opp til 50 mm | Forbruk kg/m ² ved tannstørrelse 4x4 mm | | | |
| | 0,9 | 1,0 | 1,1 | 1,0 |
| 50-200 mm | Forbruk kg/m ² ved tannstørrelse 6x6 mm | | | |
| | 1,4 | 1,5 | 1,7 | 1,5 |
| 200-300 mm | Forbruk kg/m ² ved tannstørrelse 8x8 mm | | | |
| | 1,8 | 1,9 | 2,2 | 1,9 |
| >300 mm | Forbruk kg/m ² ved tannstørrelse 10x10 mm | | | |
| | 2,3 | 2,4 | 2,8 | 2,4 |

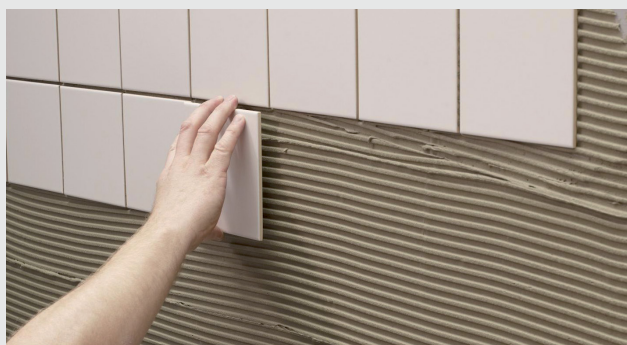
NB!

Ved montering på kritiske underlag som f. eks. treplater brukes Alfix LetFix Universal rørt opp med Alfix Flexbinder.

Dosering: 0,3 liter pr. kg pulver.



Påføring av flislim



Montering på vegg

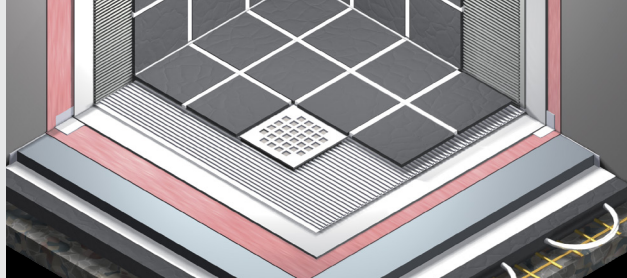


Montering på gulv



Klar til fuging

Fuging



Sementbaserte fugemasser

Ved sterkt sugende fliser og fugebredder opp til 5 mm kan Alfix CeraFill 5 colour brukes.

Ved moderat til ikke sugende fliser og fugebredder fra 2 - 10 mm kan Alfix CeraFill 10 colour brukes.

Til fugebredder fra 2 - 15 mm på gulv kan Alfix CeraFill 15 quick brukes.

Til fugebredder fra 5 - 20 mm kan Alfix CeraFill 20 brukes.

Fugemassen påføres diagonalt med en myk gummi-sparkel. Rengjøring foretas med en svamp som er hardt oppvridd i rent vann.

Tørketid før ibruktaking: Min. 2 døgn.

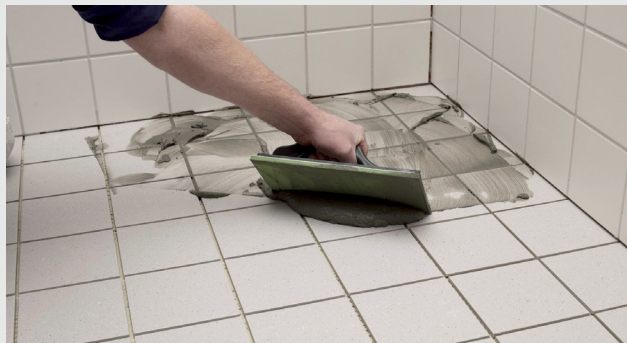
Forbruk: 0,5 - 2 kg/m².

Det henvises til forbruksberegner på alfix.com for beregning av et presist forbruk.

Silikonbaserte fugemasser

Til fuging i hjørner og i overgang vegg/gulv samt omkring sanitære installasjoner brukes Alfix S-Silicon eller Alfix M-Silicon.

Herdetid: Ca. 1 mm pr. døgn. Forbruk: Ca. 9 m pr. patron ved en fugestørrelse på 4 x 8 mm.



Påføring av sementbasert fugemasse



Rengjøring med svamp



Fylling med silikonbasert fugemasse



Overflødig fugemasse fjernes

Ettermontering

Montering av skrue i fliskledning

- Underlaget skal være tørt og rent.
- Det monteres et stykke malertape der hullet skal bores.
- Det forbores eventuelt med et lite bor.
- Hullet bores og rengjøres for støv.
- Deretter fylles hullet med Alfix Silicon og det monteres en velegnet ekspansjonsplugg.
- Ekspansjonspluggen fylles med Alfix Silicon.
- Skruen skrues i og overflødig silikon fjernes.



Boring av hull



Fylling av hullet med silikon



Montering av ekspansjonsplugg



Montering av skrue etter fylling med silikon

Produktoversikt

Sparkling og falloppbygging

PlaneMixPrimer. Til forbehandling av forskjellige typer underlag i forbindelse med sparkling.

PlaneMix 50 og 60 er selvutflytende gulvsparkelmasser til avretting og planering.

PlaneMix 25 Exterior er selvutflytende vannbestandig avrettingsmasse.

PlaneMix 80 er en hurtigherdende støpemasse til oppbygging av gulv.

PlaneMix 100 er en hurtigherdende vann- bestandig støpemasse til oppbygging av gulv.



Forbehandling

VåtromsPrimer til fuktbeskyttelse av sugende underlag. Polymerdispersjon tilsatt farge.

Forseglinger

Armeringsvev til overbygging av sprekker og forsterking over plateskjøter.

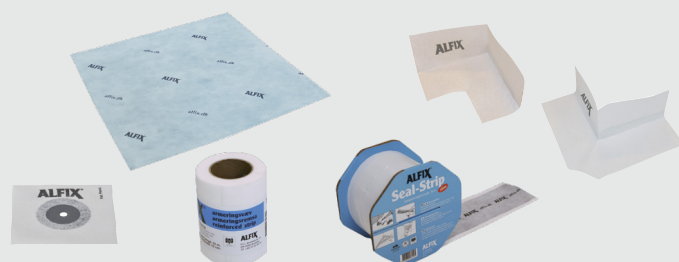
Slukmansjett type L og H vanntett forsegling omkring sluk.

Seal-Strip er et tetningsbånd til elastisk forsegling av skjøter.

VT-tetningsbånd. Lamineret tetningsbånd som er tette i sig selv. Leveres i 25 m ruller.

VT-innerhjørner/ytterhjørner. Lamineret hjørner som er tette i sig selv.

VT-rørmanchetter (PU). Mjuktgører frie gummi-forstærkede manchetter. Leveres til flere forskjellige rørdimensioner.



Vanntetting

1K Tetningsmasse flytende 1-komponent tetningsmasse til vanntetting av underlag.

2K Tetningsmasse flytende 2-komponent hurtigherdende tetningsmasse til vanntetting av underlag.

Flismontering

LetFix, ProFix og **CombiFix** er fleksible flislim til montering av keramiske fliser, klinker, mosaikk, naturstein og storformatstein.

LetFix Universal er en hvit flislim til montering av marmor, keramiske fliser, klinker og mosaikk.

Fuging

CeraFill 5 colour er en flisfuge til fuging av keramiske og sterkt sugende fliser.

QuickFuge Premium 8 er en hurtigherdende natursteinsfuge for fuging af alle typer keramiske fliser, klinker og naturstein.

UniversalFuge - CeraFill 10 er en universalfuge til fuging av både sugende og ikke sugende keramiske fliser.



M-Silicon er en høyelastisk fugemasse til keramiske fliser, marmor og naturstein.



Alfix utvikler, produserer og markedsfører produkter til beklédninger og belegninger i byggebransjen.

Profesjonelt og engasjert løser vi oppgavene i tett samspill med våre samarbeidspartnere.

Alfix-sortimentet består av et bredt utvalg av: Flislim, fugemasser, sparkelmasser, støpemasser, våtromsløsninger, rense- og pleiemidler samt andre spesialprodukter.



ALFIX A/S
H. C. Ørstedsvej 11-13
DK-6000 Kolding

+45 75 52 90 11
alfix@alfix.dk
alfix.com

ALFIX®
Ansvarlig styrke